



Hollandse Luchten

2021-2023

Projectplan

Inhoud

Inleiding	3
Doelstelling	4
Subdoelen: draagt Hollandse Luchten als instrument bij aan:.....	4
Strategie	4
Bijlage 1 Organisatie Hollandse Luchten.....	8

Inleiding

Hollandse Luchten is een platform voor dialoog over de gezonde leefomgeving, (burger)wetenschappelijk onderzoek en beleidsinnovatie. Een platform voor zowel inwoners, overheid, bedrijven en kennisinstellingen. Hollandse Luchten geeft alle deelnemers een handelingsperspectief om een eigen rol te spelen in het onderzoeken, het behouden en verbeteren van de fysieke leefomgeving. Dit in een (beleids)context die toegankelijk en transparant is, waarin we kennis creëren en delen en deelnemers op gelijkwaardige titel met elkaar in gesprek zijn. Het biedt bijvoorbeeld voor de overheid mogelijkheden om instrumenten, maatregelen en beleid inzichtelijk te maken, maar ook om meer data te verzamelen en toegang tot lokale expertise te krijgen. Voor inwoners is het een omgeving om vragen te stellen aan de overheid en specialistische partijen, hun kennis over de leefomgeving te vergroten en grip te krijgen op de beleidscontext. Door samen diverse pilots, innovatieve metingen en evenementen over de leefomgeving van Noord-Holland te organiseren, creëren we het platform.

Hollandse Luchten kenmerkt zich door een via inwoners georganiseerde dataverzameling over de kwaliteit van de leefomgeving. Door een fijnmazig meetnet op te zetten met goedkope en toegankelijke sensoren verzamelen we data en creëren we inzicht in de kwaliteit van de fysieke leefomgeving op gebiedsniveau. Met deze data kan bijvoorbeeld een nieuw gesprek op gang gebracht worden dat gebaseerd is op een beter inzicht van de situatie.

Een belangrijk onderdeel van de leefomgeving zijn milieukwaliteiten, waaronder de milieukwaliteit lucht. Luchtkwaliteit is een ingewikkeld vraagstuk, waarin een grote diversiteit aan (deels conflicterende) belangen samenkomen met gelaagde en gedeelde verantwoordelijkheden en taken bij verschillende overheden en instanties. Het risico bij dit soort complexe, maatschappelijke vraagstukken is dat door het krachtenspel zowel het formele beleid als informele initiatieven fragmenteert. Overheden, uitvoeringsinstanties, ondernemers, wetenschappers en inwoners werken geïsoleerd vanuit het eigen perspectief. Met het risico op onderlinge verdeeldheid, en dat informatie en kennis chaotisch verspreid is. Gevolg is dat er geen moment is waarop een ontmoeting plaatsvindt. In het platform Hollandse Luchten bouwen we samen aan kennis en faciliteren we de ontmoeting. Het samenwerken verkleint de afstand tussen inwoner, bedrijven, overheid en kennisinstellingen. De ontmoeting creëert een omgeving om met de dialoog tot nieuwe inzichten te komen en wat tot andere innovatieve oplossingen kan leiden. Daarnaast geeft het meer inzicht in de complexiteit van metingen en hoe die ten grondslag liggen aan het vormen van beleid.

Op dit moment meet Hollandse Luchten de luchtkwaliteit in vijf meetgroepen op drie locaties: IJmond (Wijk aan Zee, Beverwijk/Heemskerk en IJmuiden/Velsen), Zaanstad Kogerveld en Amsterdam Buiksloterham. De Zaanstad-Kogerveld meetgroep voert naast sensormetingen ook simulatieberekeningen uit. Daarnaast meten enkele meetgroepen* (Zaanstad, Haarlem en Blaricum/Laren) stikstofdioxide door middel van Palmesbuisjes. Hollandse Luchten wil de vijf meetgroepen behouden en heeft de ambitie om nieuwe onderwerpen te introduceren in de huidige meetgroepen en de dialoog te verbreden. Ook zien we kansen om nieuwe meetgroepen op te zetten en om, naast luchtkwaliteit, andere aspecten zoals geluid en geur te monitoren en om kwalitatieve belevingen te monitoren. Andere mogelijke uitbreiding is het meten van meer stoffen zoals de totale stofuitstoot) en metalen.

Doelstelling

Hollandse Luchten heeft het doel om met behulp van citizen science een platform te creëren met inwoners, overheid en bedrijfsleven waarin kennis opbouwen, dialoog voeren en handelingsperspectieven verkennen over een gezonde fysieke leefomgeving centraal staan.

Subdoelen: En draagt Hollandse Luchten als instrument bij aan:

- I. Ontwikkelen van een lokaal meetnetwerk: Verkennen of het mogelijk is om tot een betaalbaar, laagdrempelig en flexibel inzetbaar meetnetwerk te komen, waarvan de data betrouwbare inzichten geeft in lokale omgevingskwaliteiten.
- II. Ontwikkelen van lokale inzichten: Meetgroepen, experts en lokale partners leveren capaciteit en kennis waardoor nieuwe inzichten worden gerealiseerd.
- III. Versterken van beleidsinnovatie in het kader van de Omgevingswet: Ervaring opdoen met een nieuw participatie instrument. Belangrijke aspecten daarbij zijn een gebiedsgerichte aanpak, participatie & dialoog en samenwerken aan de voorkant van beleidsprocessen.

Strategie

Hollandse Luchten is gestart in 2018 als een pilot met een open, inclusieve en verkennende houding. Deze houding blijft de basis. We versterken deze basis door, daar waar het kan, vanuit de pilots door te groeien naar een projectmatige werkwijze. Met deze houding en werkwijze gaat Hollandse Luchten aan de slag met activiteiten die zijn ingedeeld in drie stromen:

- I. Blijven waar de energie is
- II. Gaan waar de energie is
- III. Pilot doorontwikkelen

Blijven waar de energie is

Door het versterken van de lokale betrokkenheid willen we de huidige meetgroepen in de regio IJmond, Buiksloterham en Zaanstad lokaal verankeren en hun handelingsperspectief op het gebied van leefomgeving en gezondheid vergroten. Dit proces start met collectieve ontwerpbijeenkomsten, gevolgd door gerichte en kleinschalige opvolgacties: van werksessies voor specifieke vragen tot netwerkgesprekken en gerichte adviesvragen aan deskundige. Hoewel iedere gemeenschap haar eigen tempo en dynamiek kent, is het doel gezamenlijk te starten en gemeenschappelijk af te sluiten.

In het proces wordt gewerkt aan o.a.:

1. Sociale infrastructuur: samen met Hollandse Helden* aansluiting zoeken bij bestaande lokale organisaties, allianties en initiatieven zoals bibliotheken, scholen, buurthuizen, dorpsraad, stadslab en musea. We ontwikkelen en verbreden de agenda voor de meetgroepen in een richting die lokale relevantie heeft.
 - a. Financiële ondersteuning van de meetgroepen voor zaalhuur, catering, eventuele aanschaf nieuwe/extra hardware.
2. Inspiratie en energie: We brengen inspiratie en nieuwe energie met de Hollandse Luchten Menukaart. Denk aan een buddyprogramma, smart kids lab voor de jongere doelgroep, sensor-diy/repair-cafe, fietsroute, artistieke interventie etc. De meetgroepen kunnen hier hun eigen selectie in maken en zetten dit vervolgens om in activiteiten onder begeleiding van Waag.
3. Versterken van de citizen science

- a. Doorlopend onderzoek naar datakwaliteit van burgermetingen en kalibratie van sensoren
 - b. Lokale meetvragen leidend in de analyse van de data.
 - c. Ruimte voor vertegenwoordiging van Hollandse Helden in de thematische werkgroepen*.
 - i. Input uit meetgroepen organiseren voor producten van het platform Hollandse Luchten.
 - d. Laagdrempelige data-analyse mogelijkheden creëren met een Hollandse Luchten kaart, Samen Meten en lokale visualisatie en analyse initiatieven.
 - e. Communiceren en publiceren over inzichten binnen en buiten Hollandse Luchten.
4. Ondersteuning voor het burgermeetnet professionaliseren: professionele helpdesk, forum uitbouwen en versterken, regelmatig bijeenkomsten met sprekers over de gezonde leefomgeving, dialoog & gespreksleiding, data-analyse, sensor bouw sessies, sensor onderhoud en impact.

Gaan waar de energie is

In de tweede werkstroom geven we ruimte aan en ondersteunen we nieuwe initiatieven van de meetgroepen: onderzoeken hoe de data verrijkt kan worden met kwalitatieve data en andere relevante datasets, het meten van andere stoffen en milieukwaliteiten als geluid. Het tempo van uitbreiding is sterk afhankelijk van de beschikbare technieken en acties uit de derde werkstroom *Pilot doorontwikkelen*. Per stof of milieukwaliteit is namelijk een andere aanpak nodig en niet alle stoffen hebben de potentie om door goedkope sensoren gemeten te worden.

5. Uitbreiding van sociaal netwerk, technologie en kennis op het gebied van nieuwe domeinen.
 - a. De thematische werkgroepen worden herstart: De werkgroepen werken vraag gestuurd en onderzoeken, leveren diensten en/of kennis op specifieke thema's aan het platform Hollandse Luchten

Daar waar de energie is, ondersteunen we initiatieven voor nieuwe lokale Hollandse Luchten meetgroepen. In de uitbreiding blijft, naast de vraag vanuit bewoners en/of gemeenten, de focus liggen op locaties waar de leefomgevingskwaliteit onder druk staat. Hiervoor werken we met een gereedheidskist: om nieuwe meetgroepen op te zetten, aan te sluiten bij het Hollandse Luchten platform en te ondersteunen. De gereedheidskist is al aardig gevuld met de onderdelen die we in de eerste fase van Hollandse Luchten hebben ontwikkeld.

6. Organiseren en faciliteren van intake-bijeenkomsten waarin het verzoek om deelname van de gemeente en/of lokale spelers bevestigd wordt. Onder andere om helder te krijgen welke opgave ten grondslag ligt aan die vraag, wat de verwachting is van elke partij en hoe de rollen worden verdeeld. Op basis van de uitkomst worden op maat kleinere of grotere vervolgttrajecten ontwikkeld.
7. Ontwikkelen van een intake-roadmap (o.a. gebaseerd op eerder onderzoek en publicaties van Waag), die gemeenten en lokale spelers randvoorwaarden en inzicht geven in dynamiek, opzet en proces om een meetgroep te starten. Vervolgens bieden we ondersteuning en aansluiting bij Hollandse Luchten: zowel in de technische als de sociale infrastructuur.
8. Publiceren van een toolkit voor het opzetten van de technische en de sociale infrastructuur.

Pilot doorontwikkelen

Voor het voortbestaan van Hollandse Luchten is het essentieel om de pilot fase af te ronden en door te ontwikkelen naar een platform met projecten en pilots.

In dit proces wordt gewerkt aan o.a.:

- versterken van de organisatiestructuur;
- opstellen van richtlijnen voor de werkwijze van het platform Hollandse Luchten;
- versterken van het werken 'in de geest van de Omgevingswet'.

Versterken van de organisatiestructuur

9. Inzichtelijk maken van organisatiestructuur

10. We creëren werkgroepen

- a. We richten een projectteam op dat zich bezighoudt met de 'dagelijkse' gang van zaken om de ondersteuning voor het meetnet te professionaliseren
- b. Behouden huidige werkgroepen Lucht, Geluid, Geur, Data Science, en Communicatie
- c. We richten een werkgroep Techniek op. De werkgroep gaat een aantal onderdelen van het burgermeetnet technisch doorontwikkelen.
 - i. In de eerste plaats gaat het om het inventariseren welke onderdelen van de infrastructuur (denk aan sensoren, netwerkverbinding) aan een volgende en verbeterde versie toe zijn. De volgende stap is het ontwerpen en ontwikkelen van deze onderdelen. Het is hierin belangrijk om in te zetten op lange(re) levensduur en de mogelijkheid tot opschalen van nieuwe meetgroepen of meetmogelijkheden van andere milieu aspecten.
 - ii. Technische vraagstuk uitbreiding HoLu: met uitbreiding van de metingen met geur, geluid en andere stoffen zal er een breder scala aan meetapparatuur nodig zijn. De huidige sensorstations zijn door Waag gebouwd, met ondersteuning van het RIVM en de GGD Amsterdam. Naast de vraag of de huidige sensorstations nog voldoen, is het een vraag welke partijen de ontwikkeling van nieuwe meetapparatuur voor hun rekening nemen. Dit kunnen partijen binnen het project zijn, maar wellicht is ook het aanhaken van derden een mogelijkheid. Dat geldt niet alleen voor de ontwikkeling en bouw van de meetapparatuur, maar ook voor het beheer ervan.
 - iii. Het telecomnetwerk LoRa: Het is de vraag of we in fase 2 door willen gaan met LoRa, en zo ja, of er dan uitsluitend LoRa wordt gebruikt of meerdere netwerkopties naast elkaar.

11. Vergroten bestuurlijk draagvlak

- a. De provincie Noord-Holland is initiatienemer van Hollandse Luchten en de gedeputeerde, verantwoordelijk voor het programma Gezonde Leefomgeving, is de bestuurlijke opdrachtgever van Hollandse Luchten.
- b. De lokale meetgemeenschappen kunnen lokale aspecten bespreken die de fysieke gezonde leefomgeving aangaan, die raken aan de verantwoordelijkheid van de gemeente. In dat geval versterken we de betrokkenheid van de lokale bestuurder bij de werkzaamheden van de meetgemeenschap.

Opstellen van richtlijnen voor de werkwijze van het platform Hollandse Luchten.

12. We passen een procesmatige werkwijze toe. We werken aan het behalen van resultaten waarvan we de criteria vooraf vaststellen

- a. Maken bondige verslagen van overleggen om koerswijzigingen, besluiten en resultaten inzichtelijk te maken.

13. Werkgroepen gaan vraaggestuurd werken, de werkgroepen formuleren opdrachten die worden vastgesteld door de regiegroep. In de regiegroep zitten partners en afgevaardigden van alle werkgroepen.

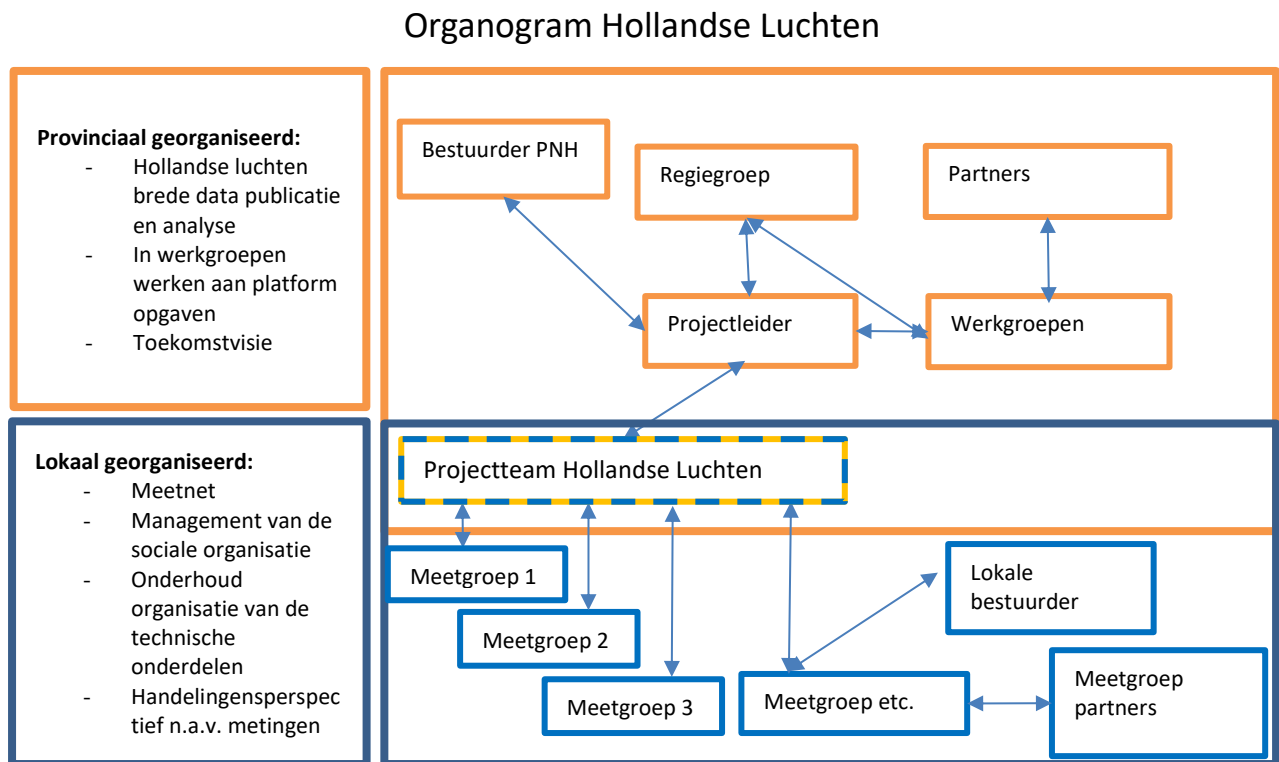
Versterken het werken ‘in de geest van de Omgevingswet’.

De werkwijze van Hollandse Luchten past als een beleidsinnovatie binnen het kader die de omgevingswet schetst. Belangrijke aspecten hierbij zijn een gebiedsgerichte aanpak, participatie & dialoog en samenwerken aan de voorkant van beleidsprocessen, waar het verkennen van een nieuw participatie-instrument een onderdeel van is. De provincie en de samenwerkingspartners zien Hollandse Luchten als een nieuw instrument voor participatie en dialoog. Deze manier van samenwerken verkleint de afstand tussen inwoner, bedrijven, overheid en kennisinstellingen en creëert een omgeving om met de dialoog tot nieuwe inzichten te komen en daarmee tot andere innovatieve oplossingen. Indien besluitvorming nodig is voor de toepassingen van dergelijke oplossingen zal de besluitvorming via de formele weg (Rijk, provincie of gemeente) blijven lopen.

14. Innovatieve nieuwe participatie instrumenten die worden geïnitieerd door de meetgroepen zijn leidend in het verkennen van nieuwe werkmethoden.
15. Verbreden van de thematiek naar het integrale karakter van het begrip gezonde leefomgeving in Hollandse Luchten. Naast “meten is weten”, verkennen we hoe deze nieuwe vormen van werken aan de gezonde leefomgeving mogelijk zijn binnen Hollandse Luchten.
16. Hollandse Luchten als model voor participatie onder de Omgevingswet.
 - a. Verkennen van concrete mogelijkheden waarin Hollandse Luchten als voorbeeld kan dienen, denk aan (regionale) kennisschakelpunten of aansluiten bij netwerkstructuren als de Data en Kennishub Gezond Stedelijk Leven.

Bijlage 1 Organisatie Hollandse Luchten

De bijlage Organisatie Hollandse Luchten geeft inzicht in de structuur en rollen binnen Hollandse Luchten.



Figuur 1 Organizational structure of Hollandse Luchten. The figure shows an organizational structure of the platform Hollandse Luchten. The organizational structure is divided into two scale levels: provincial and local. Provincial level: direction is given to the course of the platform Hollandse Luchten and works on platform-wide questions to make citizen science and dialogue possible. Local level: the dialogue about the healthy living environment is facilitated, living environment quality is measured and working groups are supported.

Tabel 1. The table describes the role and members of the divisions in the organizational structure of Hollandse Luchten.

Wie	Rol	Leden
Bestuurder PNH	Opdrachtgever voor platform Hollandse Luchten: De provincie Noord-Holland is initiatiefnemer van Hollandse Luchten en de gedeputeerde, verantwoordelijk voor het programma Gezonde Leefomgeving, is de bestuurlijke opdrachtgever van Hollandse Luchten.	Gedeputeerde Provincie Noord-Holland
Regiegroep	De regiegroep heeft het doel om centraal af te stemmen en richting te geven aan het platform en de pilots. De regiegroep wordt getrokken door de projectleider van de PNH.	Afgevaardigde van partners en trekkers van werkgroepen

	De regiegroep komt per kwartaal bijeen.	
Projectleider	<p>De projectleider trekt de regiegroep en heeft een coördinerende rol. De projectleider bewaakt de voortgang van het platform.</p> <p>Informeert periodiek de betrokken bestuurder over de voortgang en opbrengsten.</p> <p>De projectleider vertegenwoordigt de regiegroep in het opstarten van een nieuwe meetgroep.</p>	Een persoon aangesteld door de provincie Noord-Holland
Partners	De partners die aangesloten zijn bij Hollandse Luchten. Zij stellen hun expertise beschikbaar en dragen actief bij aan het oplossen van platformopgaven.	Partners die hun expertise beschikbaar stellen of in opdracht van de Provincie Noord-Holland bijdragen aan het platform.
<p>Werkgroepen</p> <ul style="list-style-type: none"> - Lucht - Geluid - Geur - Data Science - Techniek - Communicatie - Pilot doorontwikkelen 	<p>Werkgroepen zijn groepen waarin gewerkt wordt aan specifieke opgave die het platform Hollandse Luchten ondersteunen</p> <p>Per werkgroep sluiten deelnemers aan die werken aan het oplossen van de vraagstukken waaraan de werkgroepen werken.</p> <p>Elke werkgroep heeft een trekker.</p> <p>De werkgroepen komen maandelijks bijeen.</p>	Naast vakinhoudelijke professionals is er ruimte voor Hollandse Helden in de werkgroepen
Projectteam	<p>Het projectteam richt zich op de 'dagelijkse' gang van zaken, zowel op technische ondersteuning als de sociale aspecten van de meetgroep.</p> <p>Het projectteam komt maandelijks bijeen.</p>	<p>Denk aan:</p> <ul style="list-style-type: none"> - Hollandse Helden - Meetgroep managers - Partners meetgroepen - Projectleider
Meetgroepen	<p>Metten de leefomgevingskwaliteiten.</p> <p>De groep organiseert bijeenkomsten over de gezonde leefomgeving, sensor reparatie en data interpretatie bijeenkomsten.</p> <p>Agenderen via Hollandse Helden thematiek voor het platform Hollandse Luchten.</p> <p>Meetgroepen worden gecoördineerd door Hollandse Helden.</p>	<p>Denk aan:</p> <ul style="list-style-type: none"> - Deelnemers die de leefomgeving monitoren - Hollandse Helden - Partners Meetgroepen

Hollandse Helden	De Hollandse Helden zijn zeer betrokken en actieve deelnemers die een coördinerende functie vervullen in de meetgroep.	- Lokale inwoner
Partners meetgroepen	De partners van de meetgroepen zijn organisaties die relevant zijn voor de meetgroep. Deze partners ondersteunen de meetgroep. Die ondersteuning kan zeer diverse zijn. Denk aan het organiseren van bijeenkomsten of het versteken van de lokale van de sociale infrastructuur van Hollandse Luchten of het duiden van de meting en het duiden daarvan.	Dit zijn zowel partners zijn specifiek op locatie als platform Hollandse Luchten partners
Lokale bestuurder	Geeft opdracht tot uitvoeren van specifieke pilot of onderdeel van Hollandse Luchten: de lokale meetgemeenschappen kunnen lokale aspecten bespreken die de fysieke gezonde leefomgeving aangaan, die raken aan de verantwoordelijkheid van de gemeente. In dat geval versterken we de betrokkenheid van de lokale bestuurder bij de werkzaamheden van de meetgemeenschap.	Wethouder gemeente